

## Strikmodeller nr. 9

### Model nr. 1 PONCHO MED ROSER

**Materiale:** Kauni effektgarn 8/2

**Str.** One size.

**Garnforbrug :** 510 g

**Farveforslag:** EV og alle effektgarn fra Kauni

**Pind:** nr. 2,5

**Strikkefasthed:** 20m og 35p i glat strik=10x10 cm. Passer strikkefastheden ikke, må der prøves med finere eller grovere pinde.

#### Motiv nr. 1A.

Slå 65 m op på pind nr. 2,5. Det måler ca 30 cm. I begyndelsen af retpinden strik en 1,5 cm bred kant (1r,1vr,1r,1vr) over hele stykket. Se *tegning*. Strik mønstret med en række roser (2½ stk.) efter *diagram*. Når din baggrundsfarve er mørk, så skal du vælge en lysere farve til rosen. Strik glat indtil dit arbejde måler 30x30cm.

Luk alle masker af samtidig. Du skal bruge 2 stykker af ovenstående.

#### Motiv nr. 1B.

Slå 65 m op på pind nr. 2,5. Det måler ca 30 cm. I slutningen af retpinden strikkes en 1,5 cm bred kant (1r,1vr,1r,1vr) over hele stykket. Strik mønstret med en række roser (2½ stk.) efter *diagram*. Fortsæt glatstriking indtil arbejdet måler 30x30cm. Luk alle masker af samtidig. Du skal bruge 2 stykker af ovenstående.

#### Motiv nr. 2A.

Slå 65 m op på pind nr. 2,5. Det måler ca 30 cm. Strik roser efter *diagram* hele arbejdet igennem. 3 rækker med 2½ rose. Bemærk at rosenrækkerne er forskudt en ½ rose i forhold til rækken under, det fremgår af *diagram*. Dit arbejde måler 30x30cm når der er strikket 3 rækker. Luk alle masker af samtidig. Strik 2 stykker af ovenstående.

#### Motiv nr. 2B.

Slå 65 m op på pind nr. 2,5. Det måler ca 30 cm. Start med at strikke 4 p ret til kanten. Se *tegning*. I begyndelsen af alle retpinde strik 1,5 cm bred kant (1r,1vr,1r,1vr) over hele stykket. Se *tegning*. Strik roser efter *diagram* (3 rækker med 2½ rose. Bemærk at rosenrækkerne er forskudt en ½ rose i forhold til rækken under, det fremgår af *diagram*. Dit arbejde måler 30x30cm. når der er strikket 3 rækker. Luk alle masker af samtidig. Strik 2 stykker af ovenstående.

#### Venstre ærm.

Slå 115 m op på pind nr. 2,5. Det måler ca 60 cm. Tag 1 m ud i beg af retsiden på hver p til ærmet. Strik glat indtil din arbejde måler 15 cm. Din ærme måler nu 20 cm. Strik glat lige op. Se *tegning nr.1*. Strik indtil dit arbejde måler 56 cm. Start med at strikke halsåbningen. Strik 100 m på retsiden og luk 5 m til halsåbningen. Se *tegning 2*. Strik halsåbningens højre del : Luk på halsåbningens vrangside på begyndelsen af hver 2.pind 2,1,1,1 m af, i alt 5 m. Se *tegning 2*. Du har 89 m på højre pind. Strik 4 pind lige op. Tag ud på slutningen af højre pind på arbejdets retsiden: 2,2,2,2,1,1,1,1,1,1,1,1,1,1,1,1. Nu er arbejdets bredde igen 60 cm. Strik halsåbningens venstre del efter *tegning 2*. Luk af

på halsåbningens retsiden på begyndelsen af hver 2.pind : 2,2,1,1,1,1,1,1,1.

Sy ærmet sammen. Se *tegning nr.1*. Saml 58 m på ærmeåbningen på pinden og strik 25 p rib (1r,1vr). Det er ca 8 cm. Luk alle masker af samtidig. Her kan du regulere ærmernes længde efter ønske.

**Højre ærme** strikkes spejlvendt.

#### Kraven.

Saml 102 m på ærmeåbningen på pinden og strik ca 20 cm rib (1r,1vr). Luk alle masker af samtidig.

## Model nr. 2

### STOR TØRKLÆDE MED TULIPANMØNSTER

**Materiale:** Kauni lace effektgarn 8/1

**Str.** One size.

**Garnforbrug :** 140 g

**Farveforslag:** XEQ og alle lace effektgarn fra Kauni

**Pind:** rundpind nr. 5

**Strikkefasthed:** 17 m og 16 p i glat strik = 10x10 cm

Passer strikkefastheden ikke, må der prøves med finere eller grovere pinde.

**Færdig størrelse:** 100 x 180 cm

**Startkanten:** Slå 151m op på rundpind nr. 5 og strik 2 p ret. Herefter strikkes efter *kantdiagram 1*. Diagrammerne læses fra højre til venstre, som du ville se maskerne i det færdigstrikkede sjal. Diagrammet viser, hvordan retsiden af tørklædet strikkes. Tørklædets bredde er 19 tunger.

Strik 22 p efter *kant-diagram 1*. Tag 2 m ud på pind nr. 23. Nu har du 153 m på pinden. Strik den sidste - 24. p efter *kantdiagram 1*.

**Mønstret:** Start med at strikke mønstret efter *mønsterdiagram*, med at strikke 6 m til kanten efter *mønsterdiagram*. Fortsat med at strikke mønsterdel. Det er 14 mønsterdele i tørklædets bredde. Efter den sidste mønsterdel strik 1 m r og afslut pinden med kantmasker efter *mønsterdiagram*. Alle m på bagsiden strikkes altid vrang tilbage uden ind-og udtag.

Tørklædets længde er 10,5 mønstergange. Den sidste mønstergang er vist med grå baggrund på *mønster-diagram* og indeholder pinderne fra 1-7. Strik den sidste pind - nr.8 ret tilbage og start med at strikke afslutningskant.

**Afslutningskant:** Strik afslutningskanten efter *kantdiagram nr. 2*. På pind nr. 2 tag også 2 m ind. Der er nu 151 m på pinden.

På den sidste pind i *diagrammet* afsluttes med 2 tråde for at forstærke kanten. Således: 2 m r sm, 1 m r fra forrige m, 2 m r sm, 1 m r fra forrige m osv.

Vask sjalet med uldshampo eller uldsæbe. Stræk sjalet til et mål på 100x180 cm på et frottehåndklæde lagt på madrassen, hold fast med knappenåle.

## Model nr. 3

### CARDIGAN TIL BØRN MED HULMØNSTER

**Materiale:** Kauni ensfarvet 100% uldgarn i 8/2 og effektgarn 8/2

**Str.** 92 -2 år 104-4 år 116-6år

**Brystm.:**31(33)36

**Længde:**34(38)42

**Ærmelængde:** 27(36)41

**Garnforbrug :** 140(150)160 g

**Farveforslag:** bundfarve EE ; kant RR7; mønster JJ7

**Pind:** rundpind nr. 3

**Strikkefasthed:** 22 m og 25 p i glat strik = 10x10 cm  
Passer strikkefastheden ikke, må der prøves med finere eller grovere pinde.

**Kroppen.** Kroppen strikkes på en gang ( forstykkerne og ryggen samtidig).Slå med grøn garn 136(144)160 m op og strik efter *diagram nr.1*. Første m på alle pinde tages løst af. Strik 2 p med grøn garn. Fortsæt 2 p med rosa garn efter *diagram nr.1*. Skift farven og fortsæt efter *diagram 1*. indtil arbejdet måler 21(24)27 cm.

**Forstykkets højre del.** Start med at lukke af til ærmegab. Strik 34(36)40 m på retsiden, drej arbejdet og start med at strikke vrang tilbage. I begyndelsen af vrangside luk 8(8)10 m af til ærmegab. Strik 5 p glat og start med at strikke blomstermønster efter *diagram nr.2*. Efter du har strikket 11 cm efter ærmegab, luk 15 m af til halsåbningen på arbejdets retside. Der er 15 m tilbage på pinden. Fortsæt med at strikke blomster efter *diagram nr.2*. Når blomstermotivet er færdig strik videre med bundfarven. Efter du har strikket 15 cm efter ærmegab, luk alle skuldermasker af samtidig.

**Forstykkets venstre del strik spejlvendt.**

**Ryggen.** Fortsæt med det ventende bagstykke. Saml garnet og i begyndelsen af retsiden og luk 8(8)10 m af til ærmegab. Strik de resterende 60(64)70 masker på pinden. I begyndelsen af vrangside luk 8(8)10 m af til ærmegab. Strik 5 p glat og start med at strikke blomstermønster efter *diagram nr. 2*. Efter du har strikket blomstermønstret, strik 2 p glat med bundfarven.

**Højre del af ryggen.** Strik r til midten af pinden, drej arbejdet og i beg. af vrangside luk af på hver 2. pind 12,2,1 m af til halsåbningen. Du har 15 m på pinden til skulderen. Efter du har strikket 15 cm efter ærmegab, luk alle skuldermasker af samtidig.

**Venstre del af ryggen.** Fortsæt med det ventende stykke. Saml garnet og i begyndelsen af retsiden luk på hver 2. pind 12,2,1 m af til halsåbningen. Du har 15 m på pinden til skulderen. Efter du har strikket 15 cm efter ærmegab, luk alle skuldermasker af samtidig.

**Ærmet.** Slå med grøn garn 36(38)42 m op og strik efter *diagram nr.1*. Første m tages løst af hele arbejdet igennem. Strik 2 p med grøn garn. Fortsæt med 2 p rosa garn efter *diagram nr.1*. Fortsæt med bundfarven efter *diagram nr.1*. Efter du har strikket 3(5)4 cm fra begyndelsen, tage 1 m ud på begge sider af arbejdet på hver 4(5)6.p indtil der er 60(64)68 m på pinden. Strik lige op indtil dit arbejde måler 27(36)41 cm. Luk alle masker på pinden af på en gang.

**Kraven.** Sy skuldrene sammen og saml m-r op på

halskanten til kraven på pind nr.3. Strik 5 p glat ribet 1:1 med rosa og grøn. Strik 3 p glat med rosa og luk alle masker af samtidig.

**Lynlåsens bagstykke:** Slå 4 m op på pind nr. 3 og strik den ønskede længde i glatsrik.

Sy ærmerne sammen. Sy ærmerne på sidestykkerne. Sy sidestykkerne. Sy lynlåsen i. Sy lynlåsens kant/bagstykke på vrangside.

## **Model nr. 4 CARDIGAN TIL BØRN**

**Materiale:** Kauni ensfarvet 100% uldgarn i 8/2

**Str.** 86 -1år(98 -3år)110 -5år

**Brystm.:**30(32)35

**Længde:**32(36)42

**Ærmelængde:** 24(33)38

**Garnforbrug:** 165(180)200

**Farveforslag:** bundfarve JJ8 ; kant JJ7; mønster AA  
- SS - DD - AA

**Pind:** nr. 2 og 3

**Strikkefasthed:** med p nr.3: 25m og 36p i glat strik=10x10 cm. Passer strikkefastheden ikke, må der prøves med finere eller grovere pinde.

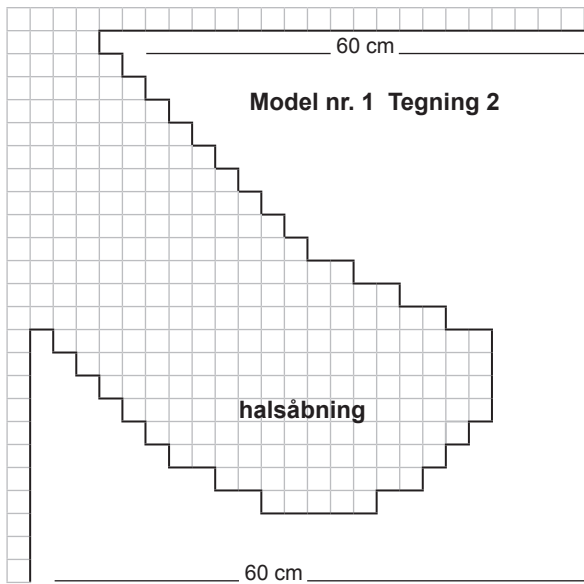
**Ryggen.** Slå 75(80)88m op med kantfarve på pind nr. 2. Strik 12 p glat. Start med mønstret på retsiden med p nr. 3 efter *diagram*. Efter mønsterdel strik 18(24)27cm rib videre med bundfarve: 3 r og 3 vr. Luk af til ærmegab 2 m på retsiden af arbejdet på hver 2. p i begge sider: 3,2,2,2(3,2,2,2)3,3,2,2, i alt 9(9)10m på begge sider af arbejdet. Nu er der 57(62)68 m tilbage på pinden. Strik 12(14)15 cm lige op. Start med at lukke af til halsåbningen på arbejdets retside. Strik 15(15)18 m og luk de midterste 19(24)24 m af til halsåbningen. Der er 15(15)18 m tilbage på pinden. I begge sider lukkes i halsåbningens side på hver 2. pind 2,2 m af, i alt 4 m. Du har nu 11(11)14 m på hver side af halsåbningen som lukkes af på én gang. De to sider skal strikkes spejlvendt af hinanden.

**Venstre forstykke.** Slå 38(40)44 m op med kantfarve på pind nr. 2. Strik 12 p glat. Start med mønstret på retsiden med p nr. 3 efter *diagram*. Efter mønsterdel strik 18(24)27 cm rib videre med bundfarve: 3 r og 3 vr. På forstykkets åbningsside trikkes de sidste 6 m r. til kanten. Luk 2 m af til ærmegab på venstre forstykke på retsiden af arbejdet på hver anden p: 3,2,2,2(3,2,2,2) 3,3,2,2, i alt 9(9)10m. Nu er der 29(31)34 m tilbage på pinden. Strik 9(11)12 cm lige op. Start med at lukke af til halsåbningen på arbejdets vrangside. Luk de midterste 6(8)8 m af til halsåbningen. Luk på halsåbningens side på hver 2. pind 3,3,1,1 m af, i alt 8 m. Du har 15(15)18 m på venstre pind. Strik 2 p og luk alle masker af på én gang.

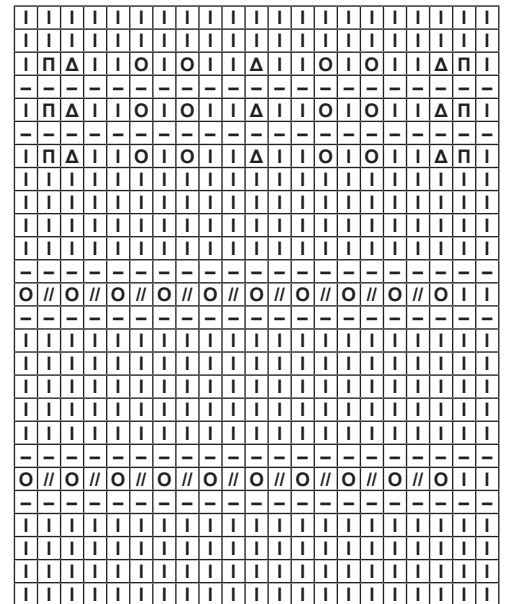
**Højre forstykke strikkes spejlvendt.**

**Ærmer.** Slå 38(40)46 m op med kantfarve på pind nr. 2. Strik 12 p glat. Start med mønstret på retsiden med p nr. 3 efter *diagram*. Efter mønsterdel strik rib videre med bundfarve: 3 r og 3 vr. Tage 1 m ud på hver 3(4)5.p i begge sider af arbejdet. Nu har du 66(74)80 m på pinden.

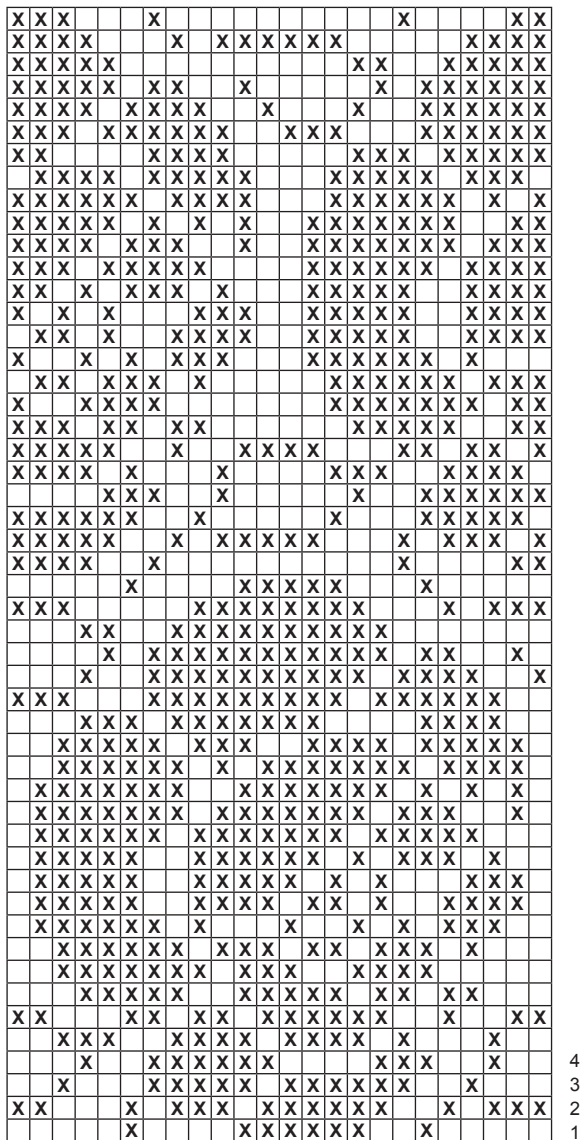




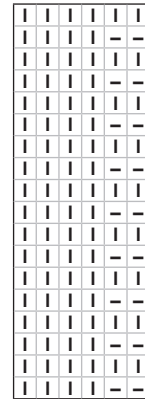
**Model nr. 2 Kantdiagram nr. 2**



**Model nr. 1 Diagram**

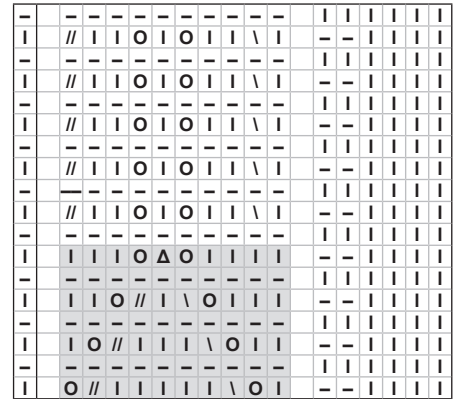


**Model nr. 2**



Kantmønster på venstre side

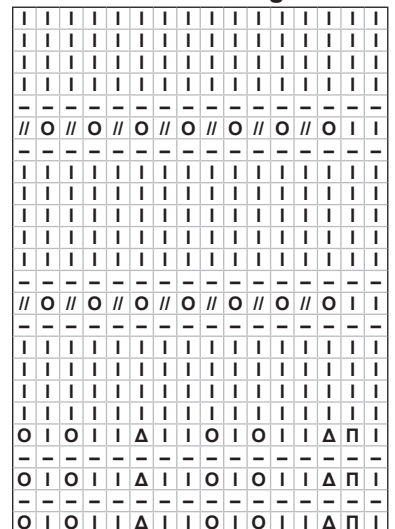
**Mønsterdiagram**



0 9 8 7 6 5 4 3 2 1 Kantmønster på højre side

18  
17  
16  
15  
14  
13  
12  
11  
10  
9  
8  
7  
6  
5  
4  
3  
2  
1

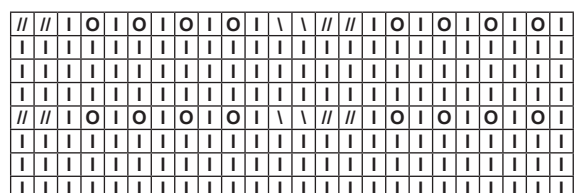
**Model nr. 2 Kantdiagram nr.1**



24  
23  
22  
21  
20  
19  
18  
17  
16  
15  
14  
13  
12  
11  
10  
9  
8  
7  
6  
5  
4  
3  
2  
1

- I retm
- vrangm
- O slå om
- Π strik 2 m ud fra 1 m
- // 2 m r sm
- Δ 3 m vr sm
- \ 1 ret løs af, 1 ret og træk den løse m over

**Modell nr. 3**



8  
7  
6  
5  
4  
3  
2  
1

- I ret fra ret og vrang fra vrang
- O slå om
- // 2 m r sm
- \ 1 ret løs af, 1 ret og træk den løse m over